

## Påttænkt anvendelse

SARSTEDT V-Monovette® Urin-prøvebeholdersystem anvendes til lukket transfer af urin fra en opsamlingsbeholder med integreret transferenhed til en V-Urin-Monovette®.

I V-Monovette® Urin-prøvebeholdersystemet anvendes V-Urin-Monovetten®, urinbægeret med integreret transferenhed og urindunken med integreret transferenhed som prøvebeholder og bruges til opsamling, transport og opbevaring af urin til diagnostiske formål *in vitro*. Desuden er V-Urin-Monovetten® egnet til behandling af urinprøven (f.eks. centrifugering).

Ved meget ringe fyldmængder under den mindste fyldvolumen kan den separate transferenhed anvendes som hjælpemiddel til prøveoverføringen fra et urinbæger eller en dunk til en V-Urin-Monovette®.

Produkterne fås separat og kan bruges sammen.

V-Monovette® Urin-prøvebeholdersystemet er beregnet til anvendelse i et professionelt miljø og af medicinsk fag- og laboratoriepersonale.

## Produktbeskrivelse

Følgende enkeltkomponenter kan fås til V-Monovette® Urin-prøvebeholdersystemet:

### V-Monovette® Urin

| Betegnelse                      | Farvekode | Beskrivelse                     |
|---------------------------------|-----------|---------------------------------|
| Beholdere uden præparering      |           |                                 |
| V-Monovette® Urin Z 10 ml       | gul       | 10 ml, 100 x 15 mm, rund bund   |
| V-Monovette® Urin Z 9,5 ml      |           | 9,5 ml, 100 x 15 mm, spids bund |
| V-Monovette® Urin Z 6 ml        |           | 6 ml, 100 x 13 mm, rund bund    |
| V-Monovette® Urin Z 4 ml        |           | 4 ml, 75 x 13 mm, rund bund     |
| Beholdere med præparering       |           |                                 |
| Monovette® Urin, borsyre 10 ml  | grøn      | 10 ml, 100 x 15 mm, rund bund   |
| V-Monovette® Urin, borsyre 4 ml |           | 4 ml, 75 x 13 mm, rund bund     |

### SARSTEDT V-Monovette® Urin Z

V-Monovette® Urin Z består af en gennemsigtig plastbeholder med rund eller spids bund og en farvekodet V-Monovette®-membranprop. Hver V-Monovette® Urin Z er forsynet med et defineret vakuum, der svarer til den nominelle volumen samt en papiretiket. Desuden fås forskellige versioner af V-Monovette® Urin Z til forskellige prøvevolumener. Stabilisatorer er ikke inkluderet. V-Monovette® Urin Z er steril.

### SARSTEDT V-Monovette® Urin Borsyre

V-Monovette® Urin med borsyre består af en gennemsigtig plastbeholder med rund bund og en farvekodet V-Monovette®-membranprop. Hver V-Monovette® Urin med borsyre er forsynet med et defineret vakuum, der svarer til den nominelle volumen samt en papiretiket. Desuden fås forskellige versioner af V-Monovette® Urin med borsyre til forskellige prøvevolumener. V-Monovette® Urin med borsyre er steril.

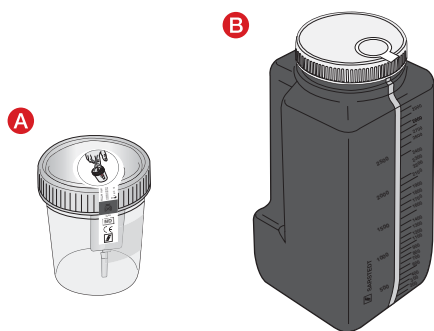
Produktet er præpareret med borsyre. Den gennemsnitlige koncentration af borsyre for en fyldt V-Urin-Monovette® med borsyre udgør 1,5 % og stabiliserer væksten af urinpatogene mikroorganismer i urin ved stuetemperatur i op til 48 timer uden at påvirke deres levedygtighed.

Der blev gennemført undersøgelser for udvalgte bakteriestammer:

- *Escherichia coli*
- *Klebsiella pneumoniae*
- *Proteus mirabilis*
- *Streptococcus faecalis*
- *Candida albicans*

Oplysninger om produktspecifikke studier er til rådighed på SARSTEDT-hjemmesiden: [www.sarstedt.com/produkte/diagnostik/urin/urin-monovetter/](http://www.sarstedt.com/produkte/diagnostik/urin/urin-monovetter/)

## Opsamlingsbeholdere



| Type | Beskrivelse   |
|------|---|
| A    | Urinbæger med integreret transferenhed  |
| B    | Urindunk med integreret transferenhed, 3 l, brun, lysbeskyttelse, graduering, inspektionsstribe, integreret greb, selvklæbende patientetiket vedlagt, sprog på etiketten afhænger af bestillingsnummer (DE, EN, FR) |

## SARSTEDT Urinbæger med integreret transferenhed

Urinbægeret med integreret transferenhed fås til en fyldvolumen på 100 ml og består af en klar plastbeholder med skalering og et skriftfelt. Der er integreret en transferenhed med medicinsk engangsnål af rustfrit stål i det gule skruelåg, der muliggør en tæt forbindelse til den lukkede overføring af urinprøven i en V-Urin-Monovette®. Brugeren beskyttes mod at gribe ind i vha. En sikkerhedsetiket gør det umuligt for brugeren at gribe ind i transferenheden, og den angiver desuden, at urinbægeret er originalt og intakt. Produktet fås både sterilt og ikke-sterilt.

## SARSTEDT Urindunk med integreret transferenhed

Urindunken med integreret transferenhed fås til en fyldvolumen på 3000 ml og består af en brun, farvet (lysbeskyttelse) plastbeholder med bred åbningsdiameter, skalering, inspektionsstribe og integreret greb. Der er integreret en transferenhed med medicinsk engangsnål af rustfrit stål i det gule skruelåg, der muliggør en tæt forbindelse til den lukkede overføring af urinprøven i en V-Urin-Monovette®. Brugeren beskyttes mod at gribe ind i transferenheden vha. en sikkerhedsetiket.

Der medfølger en selvklæbende patientetiket til hver urindunk med integreret transferenhed. Produktet er ikke sterilt.

## Transferenhed

Transferenheden er en plastbeholder, der indeholder en påsats med en nål, der kan anvendes til fyldning af en V-Urin-Monovette®. Produktet er ikke sterilt.

## Tilbehør til SARSTEDT V-Monovette® Urin-prøvebeholdersystemet

Selvklæbende etiket til urindunk med integreret transferenhed

| Bestillingsnr. | Dimensioner | Variant             | Emballage                     |
|----------------|-------------|---------------------|-------------------------------|
| 84.1402        | 150x55 mm   | Etiket på tysk      | 300/inderkarton (10x30/poser) |
| 84.1402.001    | 150x55 mm   | Etiket på engelsk   | 300/inderkarton (10x30/poser) |
| 84.1402.002    | 150x55 mm   | Etiket på fransk    | 300/inderkarton (10x30/poser) |
| 84.1402.003    | 150x55 mm   | Etiket på hollandsk | 300/inderkarton (10x30/poser) |

## Sikkerhedsvejledninger og advarsler

BEMÆRK VED STERILE MODELLER: BRUG IKKE PRODUKTET, HVIS SIKKERHEDSETIKETTEN ER BESKADIGET.

- Generelle forholdsregler: Brug handsker og andre almindelige personlige værnemidler for at beskytte dig mod urin og mulig eksponering for blodbårne patogener i den biologiske prøvemateriale.
- Hånder alle biologiske prøver og skarpe/spidse opsamlingsredskaber (kanyler) i henhold til din organisations retningslinjer og procedurer. I tilfælde af kontakt med biologiske prøver eller stikskader skal du søge læge, da HIV, HCV, HBV eller andre infektiøse sygdomme kan overføres. Organisationens sikkerhedspolitikker og -procedurer skal følges.
- Produkterne er beregnet til engangsbrug. Bortskaf produkterne og alle prøvetagningshjælpemidler i bortskaffelsesbeholdere til biologisk farlige stoffer.
- Aftagningen af V-Monovette®-membranproppen til manuel fyldning af V-Urin-Monovetten® påvirker steriliteten og anbefales ikke.
- Sikkerhedsetiketten på et skruelåg med integreret transferenhed skal hele tiden forblive på transferenheden og må udelukkende fjernes til urinoverføring til en V-Urin-Monovette®. Stikskader kan undgås ved aldrig at føre fingre ind i transferenheden.
- Opbevar altid det fyldte urinbæger med integreret transferenhed og dunken med integreret transferenhed opret og lukket samt utilgængeligt for børn.
- Produkterne må ikke anvendes efter udløbsdatoen. Holdbarheden slutter den sidste dag i den angivne måned og det angivne år.

Bemærk venligst sikkerhedsdatabladene: <https://www.sarstedt.com/en/download/safety-data-sheets/>

## Opbevaring

Produkterne skal opbevares ved stuetemperatur.

## Transport

Produkterne kan transporteres sammen i en sekundær beholder, som er i overensstemmelse med ADR (pakningsinstruktion P650).

## Begrænsninger

1. Urinstix hører til det mest almindeligt anvendte hjælpemiddel inden for diagnosetesting. Inden brug af en urinstix skal man være opmærksom på producentens henvisninger og evt. begrænsninger.
2. Morgenurinen egner sig bedst til urinanalyse. Ideelt bør der gå mindst 4 timer mellem udtagning af urinprøven og sidste vandladning.
3. Det anbefales at benytte midtstråleurin, da denne, sammenlignet med spontanurinen, indeholder en lavere kontaminering fra urethraflora og/eller den omgivende flora. Påvisning af bakterier (art og antal) samt et evt. resultat fra en stixundersøgelse kan påvirkes negativt af kontaminering fra f.eks. kønsorganerne og/eller urinrøret.
4. Urinprøven bør så vidt muligt udtages inden behandling med antibiotika.
5. Opbevaringstid og temperatur for urinprøver afhænger af holdbarheden af de parametre, der skal undersøges. Uden yderligere stabilisering bør urinalysen (undtagen 24-timers samleurin) foretages inden for én til to timer.
6. Den passende opbevaring og stabilisering af urinen under den 24-timer lange opsamlingsperiode afhænger af de parametre, der skal undersøges. Nøjagtige anvisninger om dette bør gives af laboratoriet.
7. Køling af prøven af spontan- og midtstråleurin ved 2° til 8°C er acceptabel og kan forlænge prøvestabiliteten for nogle analytter. Undtagelser herfra findes for lysfølsomme parametre som eksempelvis bilirubin og urobilinogen. Skal opbevares lysbeskyttet!
8. Køling ved 2-8°C kan begunstige udfældningen af amorf urater eller fosfater i urinprøven og således forstyrre urinmikroskopi.
9. Frys ikke urinprøver ned, hvis de er beregnet til urinsediment.
10. Hvis det ikke er muligt at transportere eller behandle prøveudtagningen med det samme, anbefales det ved mikrobiologisk diagnostik at opbevare urinen køligt ved 2-8°C eller i en V-Monovette® med borsyre.
11. Det er ikke undersøgt, om urinen egner sig til analyse af sporstoffer/metaller.
12. Den volumen, der overføres i en V-Urin-Monovette®, kan variere afhængigt af forskellige fysiske faktorer, f.eks. højden, den omgivende temperatur, produktets resterende holdbarhed og fyldeprocessen.
13. V-Urin-Monovetten® med borsyre skal fyldes op til fyldmarkeringen for at sikre det påkrævede forhold mellem urin og konserveringsmiddel. En afvigelse på +/-10 % i forhold til fyldmarkeringen er tilladt. Underfyldning kan føre til forkerte resultater.

## Prøvetagning og håndtering

**LÆS HELE DOKUMENTET, INDEEN DER FORETAGES URINOPSAMLING OG/ELLER URINOVERFØRINGEN STARTES.**

Materiale, der kræves til urinopsamling

### A: Urinbæger med transferenhed

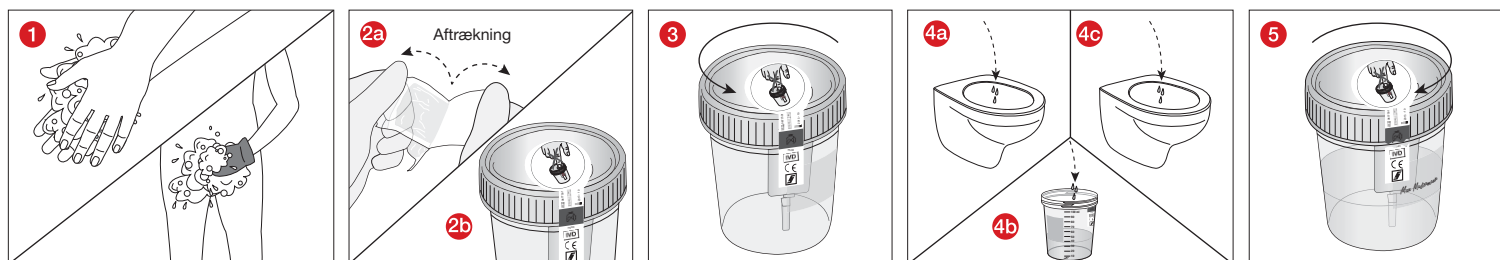
1. Urinbæger med transferenhed
2. Rene stofstykker eller vaskeklude og håndklæde

### B: Urindunk med transferenhed

Efter behov opsamlingsbæger til urinportioner, f.eks. 500 ml bæger, varenr. 75.1356.

### A: Gennemførelse af opsamling af midtstråleurin ved anvendelse af et urinbæger med transferenhed

- 1 Vask hænderne og derefter området omkring kønsorganerne grundigt. Tør med en ren klud.
- 2 Sørg for, at sikkerhedsetiketten ikke er beskadiget.
- 3 Åbn låget på urinbægeret ved at dreje det mod uret. Læg låget et hygiejnisk sted. Vær opmærksom på, at lågets inderside ikke kontamineres.
- 4 Lad den første del urin komme i toiletet (Fig. 4a), og saml derefter midtstråleurinen op i urinbægeret uden at afbryde strålen (Fig. 4b). Tøm efterfølgende blæren helt i toiletet (Fig. 4c).
- 5 Skru låget på urinbægeret fast ved at dreje det mod højre. Sørg for ikke at kontaminere lågets indvendige side. Skriv navn på urinbægeret, og aflever straks det fastskruede bæger med urinprøven til den ansvarlige person, eller afvent lægens anvisninger.



**B: Gennemførelse af opsamlings af samleurin over 24 timer ved anvendelse af et urinbæger med transferenhed**

Tøm blæren om morgenen på toiletet, efter at du er stået op. Notér dato og klokkeslæt. Brug hertil den medfølgende patientetiket, og udfyld patientoplysningerne fuldstændigt.

1. Opsaml den næste urin i urindunken. Brug et lille, men tilstrækkelig stort opsamlingsbæger, hvis det er nødvendigt, og overfør urinen til urindunken.
2. Luk urindunken godt til.
3. Opsaml eventuel yderligere urin, også under afføring, og kom det i urindunken.
4. Luk urindunken godt til efter hver opsamling, og sving den. Sørg for at opbevare den i henhold til din læges anvisninger.
5. Gå på toiletet næste dag på det tidspunkt, som er noteret den foregående dag, opsaml urin, og kom den i urindunken. Opsamlingsfasen er derefter afsluttet.
6. Giv den fyldte urindunk til din læge, eller følg anvisningerne fra din læge.

**Håndtering ved urinoverførsel i en V-Urin-Monovette®****Arbejdsmateriale nødvendigt til urinoverførslen**

1. Handsker, kittel, øjenbeskyttelse eller andet passende beskyttelsestøj til beskyttelse mod potentielt infektiøse materialer.
2. Påkrævet antal V-Urin-Monovetter®.
3. Transferenhed (varenr. 11.1240); kræves kun, når den mindste fyldvolumen er underskredet:  
 Urinbæger med transferenhed < 20 ml  
 Urinbæger med transferenhed < 700 ml
4. Urindunk med transferenhed (f.eks. varenr. 75.562.005) kun påkrævet, når følgende fyldvolumen er underskredet:  
 Urindunk med overførsenhed < 700 ml
5. Affaldsbeholder til skarpe/spidse genstande til sikker bortskaffelse af brugt transferenhed.
6. Bortskaffelsesbeholder til biologisk farlige stoffer.

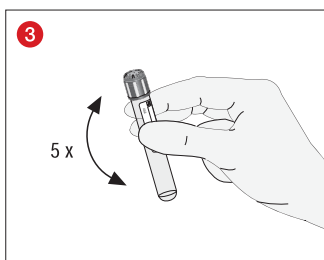
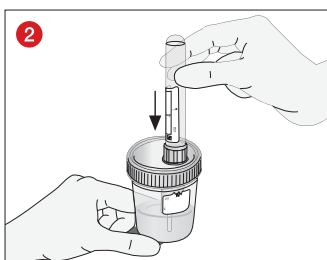
**Anbefalet udtagningsrækkefølge**

Hvis der skal fyldes flere V-Urin-Monovetter fra én primærbeholder, foreslås følgende rækkefølge for udtagelse:

| V-Monovette® Urin                               | Anvendelse   |
|---|--|
| 1. V-Monovette® Urin Z (uden stabilisator)      | Mikrobiologiske undersøgelser                              |
| 2. V-Monovette® Urin Borsyre (med stabilisator) |  |
| 3. V-Monovette® Urin Z (uden stabilisator)      | Kemiske undersøgelser, strimmeltest og urinpartikelanalyse |

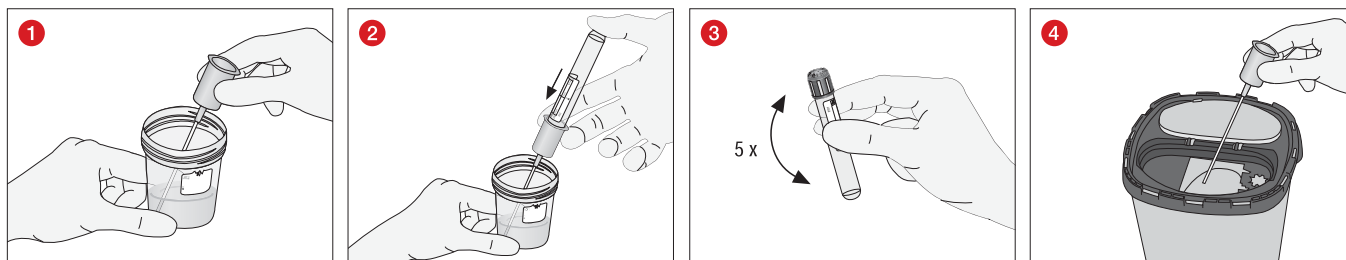
**A1: Fra et urinbæger med transferenhed**

1. Forbered urinprøven ved omhyggeligt at svinge urinbægeret til udtagningen. Sørg for, at fyldvolumen af det lukkede urinbæger udgør 20 ml eller mere.  
Gør du ikke det, skal du fortsætte, som beskrevet under A2.
2. Løs sikringsetiketten øverst fra urinbægeret for at gøre den integrerede transferenhed tilgængelig (fig. 1). Sæt sikkerhedsetiketten fast på åbningen efter urinudtagning for at forsegle den igen. **BEMÆRK:** Den minimale fyldemængde, der kræves til fyldning af en V-Urin-Monovette®, udgør 20 ml for det lukkede urinbæger.
3. Stil urinbægeret opret på fast underlag. Før V-Urin-Monovetten® med hættens ind i den integrerede transferenhed, og sørg for, at kanylen gennemtrænger proppen på V-Urin-Monovetten® (fig. 2). V-Urin-Monovetten® fyldes automatisk i forhold til det definerede vakuum. Hvis der ikke flyder nogen urin, eller urinstrømmen stopper, før der er opnået en tilstrækkelig fyldningsgrad, anbefales følgende arbejdsstrin:
  - a. Tryk endnu engang V-Urin-Monovetten® fremad for at sikre, at proppen er fuldstændigt gennemtrængt.
  - b. Fastgør V-Urin-Monovetten® i transferenheden under fyldningen ved at trykke med tommelfingeren i bunden af V-Urin-Monovetten®.
  - c. Hvis der stadig ikke flyder urin, tages V-Urin-Monovetten® af, og der indsættes en ny V-Urin-Monovette®.
4. Hold V-Urin-Monovetten® på plads, indtil der ikke løber mere urin ind i den, og frigør den først derefter fra den integrerede transferenhed.
5. Kun ved V-Monovette® Urin med borsyre: Vend V-Urin-Monovette® mindst fem gange, eller indtil prøven er fuldstændig blandet med konserveringsmidlet (fig. 3).
6. Bortskaf urinbægeret i en bortskaffelsesbeholder til biologisk farlige stoffer.

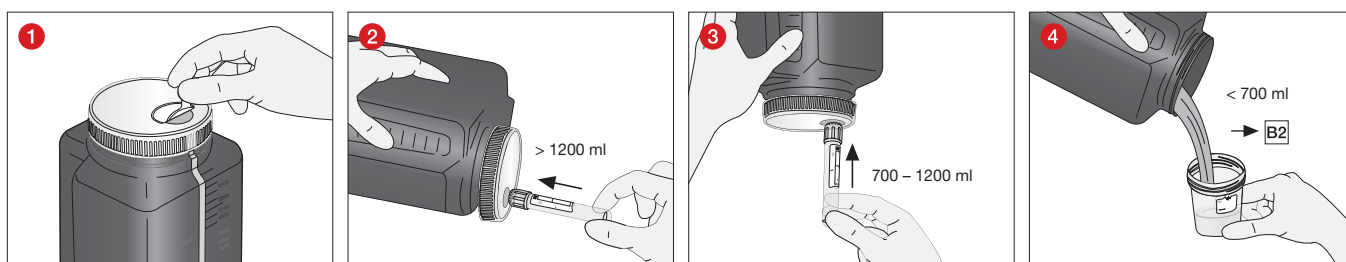


**A2: Ved anvendelse af en transferenhed (varenr. 11.1240)**

1. Forbered urinprøven ved omhyggeligt at svinge urinbægeret til udtagningen.
2. Åbn urinbægeret. Dyp spidsen af urintransferenheden i urinprøven (fig. 1).
3. Før først V-Urin-Monovetten® med hættten fremad ind i den integrerede transferenhed, og sørg for, at kanylen gennemtrænger proppen på V-Urin-Monovetten® (fig. 3).  
V-Urin-Monovetten® fyldes automatisk i forhold til det definerede vakuum. Hvis der ikke flyder nogen urin, eller urinstrømmen stopper, før der er opnået en tilstrækkelig fyldningsgrad, anbefales følgende arbejdsstrin:
  - a. Tryk endnu engang V-Urin-Monovetten® fremad for at sikre, at proppen er fuldstændigt gennemtrængt.
  - b. Fastgør V-Urin-Monovetten® i transferenheden under fyldningen ved at trykke med tommelfingeren i bunden af V-Urin-Monovetten®.
  - c. Hvis der stadig ikke flyder urin, tages V-Urin-Monovetten® af, og der indsættes en ny V-Urin-Monovette®.
4. Hold V-Urin-Monovetten® på plads, indtil der ikke løber mere urin ind i den.
5. Fjern V-Urin-Monovetten® fra transferenheden, og træk først derefter transferenheden ud af væsken.
6. Kun ved V-Monovette® Urin med borsyre: Vend V-Urin-Monovette® mindst fem gange, eller indtil prøven er fuldstændigt blandet med konserveringsmidlet (fig. 3).
7. Bortskaf transferenheden i en bortskaffelsesbeholder til skarpe/spidse genstande (fig. 4).
8. Luk urinbægeret, og bortskaf det i en bortskaffelsesbeholder til biologisk farlige stoffer.

**B1: Fra en urindunk med transferenhed, fyldvolumen > 700 ml**

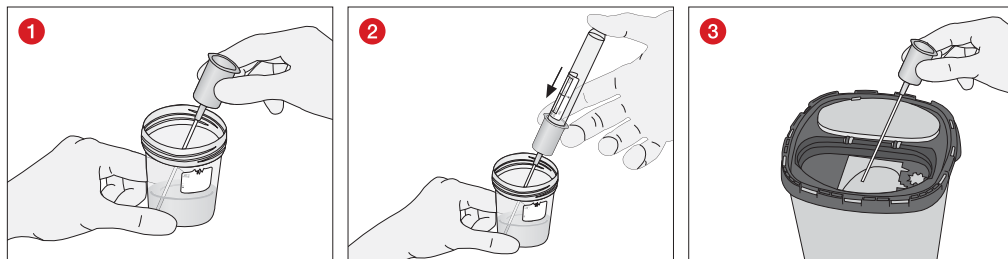
1. Forbered urinprøven gennem omhyggelig svingning af urindunken til udtagningen.
2. Løsn sikkerhedsetiketten overst fra urindunken for at gøre den integrerede transferenhed tilgængelig. Sæt sikkerhedsetiketten fast på åbningen efter urinudtagning for at forsegle den igen. **BEMÆRK:** Den mindste påfyldningsvolumen, der kræves for at påfylde en V-Urin-Monovette®, afhænger af urindunkens position (fig. 1).
3. Vælg en position for urindunken, der svarer til påfyldningsvolumenen (fig. 2 - 4), og før først da V-Urin-Monovetten® med skruelhættten ind i den integrerede transferenhed. Sørg for, at kanylen gennemtrænger proppen på V-Urin-Monovetten®. V-Urin-Monovetten® fyldes automatisk i forhold til det definerede vakuum.  
Hvis der ikke flyder nogen urin, eller urinstrømmen stopper, før der er opnået en tilstrækkelig fyldningsgrad, anbefales følgende arbejdsstrin:
  - a. Tryk endnu engang V-Urin-Monovetten® fremad for at sikre, at proppen er fuldstændigt gennemtrængt.
  - b. Fastgør V-Urin-Monovetten® i transferenheden under fyldningen ved at trykke med tommelfingeren i bunden af V-Urin-Monovetten®.
  - c. Hvis der stadig ikke flyder urin, tages V-Urin-Monovetten® af, og der indsættes en ny V-Urin-Monovette®.
4. Hold V-Urin-Monovetten® på plads, indtil der ikke løber mere urin ind i den, og frigør den først derefter fra den integrerede overførselsenhed.
5. Bortskaf urindunken i en egnet bortskaffelsesbeholder til biologisk farlige stoffer.



**B2: Fra en urindunk med transferenhed, fyldvolumen < 700 ml**

1. Forbered urinprøven gennem omhyggelig svingning af urinbægeret til udtagningen, og overfør en tilstrækkelig mængde til et urinbæger.
2. Dyp spidsen af urintransferenheden i urinprøven (fig. 1).
3. Før V-Urin-Monovetten® med hæften fremad ind i transferenheden, og sørg for, at kanylen gennemtrænger proppen på V-Urin-Monovetten® (fig. 2).  
V-Urin-Monovetten® fyldes automatisk i forhold til det definerede vakuum.  
Hvis der ikke flyder nogen urin, eller urinstrømmen stopper, før der er opnået en tilstrækkelig fyldningsgrad, anbefales følgende arbejdsstrin:
  - a. Tryk endnu engang V-Urin-Monovetten® fremad for at sikre, at proppen er fuldstændigt gennemtrængt.
  - b. Fastgør V-Urin-Monovetten® i transferenheden under fyldningen ved at trykke med tommelfingeren i bunden af V-Urin-Monovetten®.
  - c. Hvis der stadig ikke flyder urin, tages V-Urin-Monovetten® af, og der indsættes en ny V-Urin-Monovette®.
4. Hold V-Urin-Monovette® Urin på plads, indtil der ikke løber mere urin ind i den.
5. Fjern V-Urin-Monovetten® fra transferenheden, og træk først derefter transferenheden ud af væsken.
6. Bortskaf transferenheden i en egnet bortskaffelsesbeholder til biologisk farlige stoffer (fig. 3).
7. Luk urinbægeret samt urindunken med transferenheden, og bortskaf begge i en bortskaffelsesbeholder til biologisk farlige stoffer.

**BEMÆRK: Brugen af urinbægeret med integreret transferenhed er også mulig. Gør som beskrevet under A1.**



## Centrifugering

PAS PÅ! SARSTEDT V-Monovette Urin er beregnet til maksimalt 4000 x g (relativ centrifugalkraft) – g-kraft.

Vælg centrifugeindsatser i forhold til størrelsen af de anvendte V-Urin-Monovetter. Den relative centrifugalacceleration er knyttet til det indstillede antal omdrejninger/min:

$$RCA \text{ (g-kraft)} = 11,2 \times r \times (\text{OpM}/1000)^2$$

„RCA“: „Relativ centrifugalacceleration“, (engelsk: RCF "relative centrifugal force"),

„OpM“: „Omdrejninger pr. minut“ (min.<sup>-1</sup>) eller: n = „omdrejningstal pr. minut“ (engelsk: RPM „revolutions per minute“),

„r“ [i cm]: "Accelerationsradius fra midten af centrifugen til bunden af S-Monovette® Urin".

Der må kun anvendes passende bærerør eller indsatser. Centrifugering af V-Monovette Urin med revner eller centrifugering ved for høj centrifugalacceleration kan føre til brud på V-Urin-Monovetten, hvorved farlige stoffer kan frigives.

V-Urin-Microvetter skal centrifugeres i henhold til de nedenfor angivne centrifugeringsbetingelser. Hvis der skal anvendes andre betingelser, skal brugeren selv validere disse.

Der skal sikres, at V-Urin-Monovetterne passer korrekt i centrifugeindsatserne. V-Urin-Microvetter, der rager ud over indsatserne, kan blive fanget af centrifugehovedet og knække. Centrifugen skal fyldes jævnt. Følg herved brugsanvisningen til centrifugen.

**ADVARSEL! Knækkede V-Urin-Monovetter må ikke fjernes manuelt.**

Instruktioner til desinficering af centrifugen findes i brugsanvisningen til centrifugen.

### Anbefaling for centrifugering:

Den anbefalede RCA (g-kraft) til opsamling af CSF-prøver med bundfald er 400 x g i en periode på 5 minutter.

## Bortskaffelse

1. De generelle hygiejneretningslinjer samt de lovmæssige bestemmelser for korrekt bortskaffelse af infektiøse materialer skal følges og overholdes.
2. Engangshandsker mindsker risikoen for infektion.
3. Kontaminerede eller fyldte urindunk skal bortskaffes i egnede bortskaffelsesbeholdere til biologisk farlige stoffer, som efterfølgende kan autoklaveres og brændes.
4. Bortskaffelsen skal ske i et egnet forbrændingsanlæg eller ved hjælp af autoklavering (dampsterilisering).
5. Anvisningerne i sikkerhedsdatabladet skal overholdes.

## Produktspecifikke normer og retningslinjer i den til enhver tid gældende udgave

DIN EN 14254: *In-vitro* diagnostic medical devices - Single-use receptacles for the collection of specimens, other than blood, from humans  
 CLSI\* GP16 "Urinalysis Approved Guideline"  
 \*CLSI (Clinical and Laboratory Standards Institute)

### Yderligere litteratur:

European Urinalysis Guidelines: Scand J. Clin. Lab. Invest 2000; 60: 1-96.

## Symbol- og identificeringskoder:



Varenummer



Batchnummer



Mindst holdbar til



CE-mærke



*In-vitro*-diagnostik



Følg brugsanvisningen



Ved genanvendelse: Risiko for kontaminering



Opbevares beskyttet mod sollys



Opbevares tørt



Producent



Fremstillingsland

### Derudover gælder følgende for sterile produkter:



Enkelt sterilt barriersystem med beskyttende udvendig emballage



Steril væskebane



Må ikke gensteriliseres

Der tages forbehold for tekniske ændringer.

Alle alvorlige hændelser, der er opstået i forbindelse med dette produkt, skal meddeles producenten og den ansvarlige nationale myndighed.